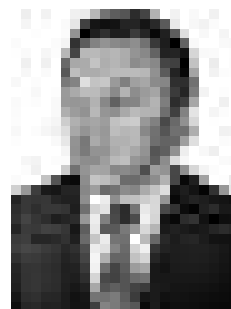


ЛАЗАРЕВ Вадим Аркадьевич

Доктор экономических наук, профессор кафедры коммерции, логистики и экономики торговли, почетный работник высшего образования РФ

Уральский государственный экономический университет
620144, РФ, г. Екатеринбург, ул. 8 Марта/Народной Воли, 62/45
Контактный телефон: (343) 221-27-75
e-mail: lazarev.33@mail.ru



Обратные и возвратные товарно-материальные потоки в логистике

Ключевые слова: поток; обратный поток; возвратный поток; материальные потоки; поток отходов производства и быта; логистика обратных потоков.

Аннотация. Определена сущность обратных и возвратных потоков сырья, материалов, товаров и отходов. Критически рассмотрен подход зарубежных авторов к объектам логистики обратных потоков.

Потоки как упорядоченное в пространстве и во времени целенаправленное движение ресурсов могут быть представлены следующими видами:

а) *людской поток* – движение трудовых ресурсов по горизонтали (прием и увольнение работников) и вертикали (карьерный рост, замещение вакансий, понижение в должности, перевод на нижеоплачиваемую работу и др.);

б) *информационный поток* – средство коммуникации, предполагающее деловой обмен информацией, общение с внешними контрагентами и внутри предприятия;

в) *денежный поток* – средство расчета по обязательствам (исходящий поток) и обеспечения непрерывности производства (входящий поток);

г) *товарно-материальный поток*.

Следствием оптимизации потоковых процессов является рациональное использование ресурсов, сокращение потерь времени, материальных и денежных средств.

Автор придерживается логистической концепции оптимизации всей совокупности потоков предприятия, включая транспортное и складское обслуживание производства, бытовую деятельность и материально-техническое снабжение.

Обоснованный выбор логистического канала – важная задача управления входящими материальными потоками. Канал может быть реализован в виде непосредственной связи изготовителя-поставщика с предприятием-потребителем или опосредованной связи через фирму-посредника.

Интересно привести данные некоторых исследований. А. И. Семененко отмечает, что в хозяйственном цикле товара 98% времени так или иначе связано с операциями по снабжению и сбыту и только 2% приходится собственно на его производство. Расходы на эти операции составляют более 15% общей стоимости валового национального продукта, что эквивалентно 30% общей суммы производственных издержек [1. С. 23]. По данным В. М. Пурлика, ссылающегося на исследования Института товароведения и конъюнктуры товарного рынка (ИТКОР), источники формирования затрат на снабжение и сбыт распределяются следующим образом, %: у потребителей (в среднем) – 24,3; у поставщиков – 13,5; у посреднических организаций – 3,2; на транспорте – 59,0. По основным стадиям товародвижения затраты составляют, %: на перевозку, включая затраты на погрузку и разгрузку транспортных средств, – 62,5; на складирование – 37,5 [2. С. 139].

Рассмотренные потоки можно с полным основанием назвать прямыми, т. е. направленными от изготовителя-поставщика к потребителю-преобразователю и далее – к получателю заказанной продукции (если это средства производства) или товара (потребительский рынок). Имеет место хотя и не четкое, но достаточно прослеживаемое разделение потоков на средства производства и потребительские товары. И в том, и в другом случае в обращение поступает товарная продукция, законченная данным производством (предприятием), имеющая товарный вид.

Жизненный цикл многих товаров носит пролонгированный характер. Как справедливо отмечают Б. Габош и К. Рихтер, «поток материалов, как правило, не заканчивается у потребителя и часто не направлен только в одну сторону» [...]. В то время, когда производство и распределение товара протекают фактически лишь в направлении от поставщика через производителя к потребителю (первичный поток), существует и обратный поток материалов. Его планирование, организация и управление составляют задачи логистики обратных потоков.

К объектам логистики обратных потоков относят, в частности:

- а) отслужившие свой срок товары;
- б) товары на гарантийном обслуживании;
- в) товары, не оплаченные и возвращенные потребителем;
- г) товары, возвращенные посредниками либо дистрибуторами;
- д) упаковку, тару» [3. С. 129].

По существу, этим авторам трудно возразить, однако с методологических позиций необходимо разобраться в дефинициях слова «обратные».

Направление потока, противоположное прямому, еще не означает «обратный поток». Даже в приводимом указанными авторами перечне объектов логистики обратных потоков можно заметить определенное противоречие – там, где речь ведется о товарах, возвращаемых потребителем, посредниками либо дистрибуторами.

Возврат чего-либо означает, что одна сторона сделки по неким причинам возвращает товар второй стороне (например, осуществляет возврат приобретенной в магазине вещи после того, как был обнаружен дефект). При этом товары могут быть оплачены покупателем. В данном случае ограничение «неоплаченные и ...», вероятнее всего, относится к средствам производства, что наводит на мысль о возможном существовании самостоятельных наук «Логистика обратных потоков средств производства» и «Логистика обратных потоков потребительских товаров». На наш взгляд, такое деление неправомерно, поскольку в обоих случаях речь идет о товарных потоках, хотя различия имеют место.

Таким образом, возвратный поток можно определить как товарный поток, организуемый и направляемый получателем в адрес поставщика по согласованным с ним срокам, форме расчетов и качеству товара. В отношении качества следует дать уточнение по соответствующим частям (например, пункт «тара» можно уточнить следующим образом: «Тара должна быть отремонтирована или разобрана, как катушки для кабеля, что определяется договорами сторон»).

Существует и другой термин – «оборотная тара», обозначающий тару, которая может многократно участвовать в процессе производства, сбыта, транспортировки. Только часть оборотной тары становится возвратной (например, стеклянные бутылки со сколами, трещинами и другими дефектами не возвращаются производителю, а идут в переработку).

Автор статьи разграничивает содержание указанных потоков: в первом случае – это товарный поток, когда в процессе пространственного перемещения находятся товары, которые в том же виде поступают в новый цикл сбыта и реализации; во втором случае – потерявшие товарную ценность, товарный вид изделия, которые служат материальными ресурсами для перерабатывающих предприятий, т. е. вторичные ресурсы.

Изготовление продукции из «давальческого сырья» также предусматривает обменные операции, но при этом прямой материальный поток идет не от изготовителя-поставщика, а от предприятия-потребителя, товарный же – от изготовителя к потребителю. Теоретические положения о входящих и исходящих потоках требуют корректировки и уточнения в части направления их движения и названия (см. рисунок).

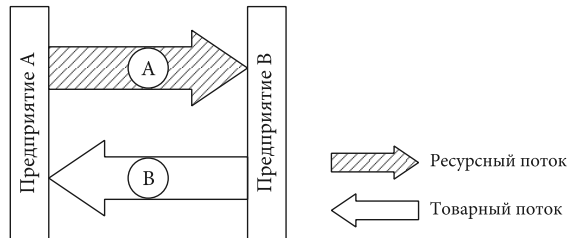


Схема потоков при изготовлении продукции из «давальческого сырья»

В этой ситуации интерес представляют не только товарно-материальные потоки, но и кругооборот денег в воспроизводственном процессе, что описывается следующей формулой:

$$Д - Т - П - Т' - Д'$$

Однако здесь фаза материально-технического снабжения (Д – Т), т. е. приобретение ресурсов на средства производителя, отсутствует. В обычной ситуации Д' предполагает реализацию произведенной продукции, возмещение всех издержек производителя и его прибыль:

$$Д' = Д + \Delta Д,$$

где $\Delta Д$ – часть полученных средств на возмещение и прибыль.

В нашем случае можно говорить не о процессе реализации, а об оплате проделанной работы по цене, которая возмещает издержки данного производства с включением прибыли.

Таким образом, оборот капитала при производстве товара из «давальческого сырья» может быть описан формулой

$$Р - П - Т - Д,$$

где Р – ресурсы, полученные от заказчика; Т – заказанная продукция; Д – цена выполнения заказа предприятием В для предприятия А.

Новый товар Т' также отсутствует, так как не приобретались материальные ресурсы для его изготовления.

Особую группу из перечня товаров, приведенного в работе [3], составляют «товары на гарантийном обслуживании». Однако здесь нет ясности, так как на практике существуют как минимум два вида деятельности, связанной с гарантиями, – гарантийный ремонт и гарантийное обслуживание.

Гарантийный ремонт может быть не связан с товарным потоком, если речь идет о стационарном оборудовании. В этом случае имеет место поток услуг, т. е. обслуживающая организация направляет своих работников к месту установки оборудования, где и производится ремонт. В других случаях, когда товар сдают в ремонт, имеют место материальная услуга и возвратный поток.

Гарантийное обслуживание не предполагает проведения ремонтных работ, а означает периодическое выполнение регламентных работ и в некоторых случаях – замену мелких деталей. Чаще всего такого рода работы выполняются в форме услуги.

Наконец, рассмотрим «отслужившие свой срок товары» – особую группу товаров, образующих отходы быта и производства. На наш взгляд, авторы [3] и здесь допускают неточность. Товар согласно определению, данному в Современном словаре иностранных слов, – это «предмет труда, предназначенный для обмена путем купли-продажи...; всё, что может удовлетворить потребность или нужду и предлагаться рынку с целью привлечения внимания, приобретения, использования или потребления» [4. С. 386].

Отметим, прежде всего, что отходы производства – это не предмет труда, а его результат, не предназначенный, однако, для обмена путем купли-продажи. За какую-то часть производственных отходов предприятие может получить деньги, но это – деньги не за продаваемые отходы, а за сдаваемые специализированным базам системы вторресурсов для последующего их потребления в качестве сырья на перерабатывающих предприятиях. Если говорить о комбинированном производстве, то отходы одного предприятия комбината поступают другому не как обратные, а как прямые потоки. В случае сдачи отходов образуется обратный поток вовлечения отходов в процессы обращения и потребления.

Потоки бытовых отходов во всех случаях носят характер обратных (кроме их сжигания и захоронения), так как при этом жизненный цикл первичного товара продлевается в сфере новых производств, распределения, обращения и потребления, куда он поступает в качестве сырья.

Трактовка сущности таких объектов логистики, как обратные потоки, не может объединять обратные, возвратные и иные потоки, движущиеся от потребителя. Правильнее было бы такого рода потоки рассматривать в реверсивной логистике, занимающейся вопросами изменения направлений движения потоков.

Источники

1. Семененко А. И. Предпринимательская логистика. СПб. : Политехника, 1997.
2. Пурлик В. М. Логистика торгово-посреднической деятельности. М. : Высш. шк., 1995.
3. Габош Б., Рихтер К. Логистика обратных потоков // Логистика во взаимосвязанном мире : материалы Междунар. научн.-практ. конф. Екатеринбург : Изд-во Урал. гос. экон. ун-та, 2003.
4. Современный словарь иностранных слов. М. : Рус. яз., 1992.